

1.5 | **Veszélyeztetésmegítélés a munkavédelmi törvény alapján**

*Tárgyszavak: munkavédelem; törvény; veszélyfelmérés;
veszélyelemzés; műszaki intézkedés; szervezési intézkedés;
személyi védőfelszerelés.*

1996. aug. 1-jén fogadta el a német Bundestag a „Munkavédelem” EG-keretirányelv (és további munkavédelmi irányelvek) átvételével készült törvényt, amelynek elnevezése: „Törvény a foglalkoztatottak munkahelyi biztonságának és egészségvédelmének javítását szolgáló munkavédelmi intézkedések végrehajtásáról” (Gesetz über die Durchführung von Maßnahmen des Arbeitsschutzes zur Verbesserung der Sicherheit und des Gesundheitsschutzes der Beschäftigten bei der Arbeit) (Arbeitsschutzgesetz = ArbSchG).

A törvény feladata valamennyi munkánál és tevékenységi területen különböző munkavédelmi intézkedésekkel biztosítani és javítani a munkavállalók biztonságát és egészségvédelmét (munkavédelem és egészségvédelem). A törvény vállalkozókkal szemben támasztott sokféle követelménye mellett az 5.§ és 6.§ különös figyelmet érdemel. A törvényalkotó itt nyomatékosan megköveteli, hogy a munkaadó 1997. augusztus 21-ig készítse el az általa foglalkoztatottak tevékenységére vonatkozó veszélyeztetési felmérést.

Az elvégzett veszélyfelmérést a munkaadónak dokumentálnia kell, ennek formáját és módját a törvény konkrétan nem írja elő.

Veszélyeztetés megítélése és dokumentációja az ArbSchG szerint

1996. aug. 21-én hirdették ki a munkavállalók biztonságának és egészségvédelmének javítását szolgáló munkavédelmi intézkedések végrehajtására vonatkozó Munkavédelmi törvényt. Ezzel az állami munkavédelmi jogalkotásban a munkavédelmi szabályozás területén új korszak kezdődött. A törvénynek többek között döntően az a célja, hogy a biztonsági berendezések hiányosságait, a munkavállalókat érő fizikai, kémiai és biológiai hatásokat, valamint a szervezetre gyakorolt túl nagy terheléseket csökkentse, ill. megszüntesse. A törvény kötelezi a munkaadót arra, hogy felmérje azokat a veszélyeket, amelyek a dolgozókat a munkahelyükön érhetik, intézkedéseket hozzon az egészségi veszélyek minimalizálására és tíznél több dolgozó alkalmazása esetén ezeket dokumentálja is. Az

5.§ és 6.§ alkalmazását – vagyis a felmérést és dokumentációt – a törvény hatályba lépése után egy éven belül követeli meg a törvényalkotó.

Ez a kötelezettség azonban egyáltalán nem új, már eddig is köteles volt a munkaadó az üzemben felmérni és értékelni a veszélyeztetettséget. Az érvényben lévő jogi rendelkezések alapján olyan intézkedéseket kellett tennie, amelyek megszüntetik vagy olyan mértékben csökkentik ezeket a veszélyeket, hogy a balesetek nagy valószínűséggel kizárhatóak legyenek.

A törvény célja volt ezentúl, hogy felmérés és dokumentáció segítségével meghatározza a vállalkozó és a vezető, valamint a dolgozó saját felelősségét. A munkavédelmi törvény félreérthetetlenül kötelezi a munkaadót a következőre:

A munkaadó az ArbSchG 5.§ 1. szakasz szerint köteles a foglalkoztatott munkájával kapcsolatos veszélyeztetési lehetőséget felmérni és megállapítani, milyen munkavédelmi intézkedésekre van szükség.

A munkaadó a vállalatnál a vizsgálatot tevékenységfajták szerint végzi el. Amennyiben azonos munkafeltételek és hasonló munkahelyek vannak a vállalatnál, a törvény szerint ezekben az esetekben elegendő egy munkahely és tevékenység vizsgálata. Ez azt jelenti, hogy a munkaadó egyszer végzi el az értékelést, nem kell a többi esetben is lefolytatni a vizsgálatot.

A vizsgálatok értékelésénél figyelembe kell venni az alábbiakból adódó veszélyeztetéseket:

- a munkatér és munkahelyek berendezése, kialakítása,
- fizikai, kémiai és biológiai hatások,
- munkaeszközök, különösen a munkaanyagok, gépek, készülékek és berendezések, valamint a környezet kialakítása, kiválasztása,
- technológiai eljárások, munkafolyamatok és munkaidő, valamint ezek összhatása és végül
- a foglalkoztatottak nem megfelelő képzettsége, oktatása.

Amennyiben a fentiek alapján a munkaadó veszélyeztetést állapít meg, több mint 10 üzemi foglalkoztatott esetében az ArbSchG 6.§ alapján ezt dokumentálni kell.

Az ArbSchG 6.§ 1. szakasz alapján a munkaadónak a tevékenység fajtája és a foglalkoztatottak száma szerint rendelkeznie kell olyan dokumentumokkal, amelyekből kitűnik a vizsgálat eredménye, rögzítve vannak benne a szükséges munkavédelmi intézkedések és ezek ellenőrzésének eredményei.

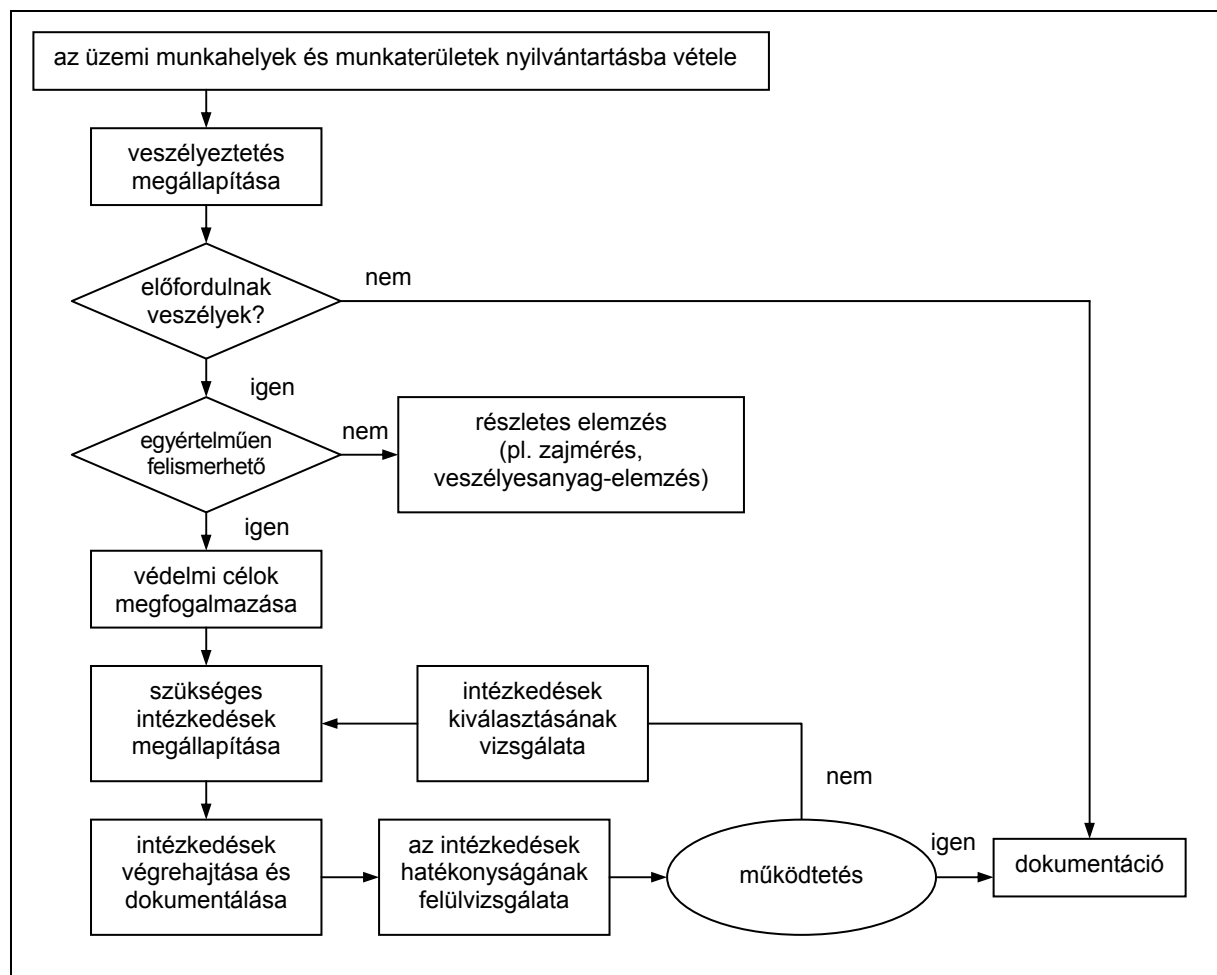
Bár a 6.§ bonyolultnak tűnik, alkalmazása viszonylag egyszerűen megoldható, mert a munkaadó által elkészített dokumentáció nem kötődik normaértékekhez. Csupán az a fontos, hogy kitűnjön, a jogszabályok figyelembevételével melyik munkahelyet milyen kritériumok szerint értékelték, és a kapott információk alapján milyen intézkedéseket tettek.

Mikor végezzék el a veszélyeztetés értékelését?

Az előzőek szerint az ArbSchG 5.§ „Munkafeltételek értékelése” előírás egészen specifikus igényeket támaszt a munkaadó irányában annak érdeké-

ben, hogy a foglalkoztatottra vonatkozó, munkával kapcsolatos veszélyeztetést felmérje. A veszélyeztetés felmérését azonban nemcsak egyszer kell elvégezni a munkahelyen, hanem üzemelési változtatásoknál, pl. technológiai folyamatok átállításánál is. Továbbá veszélyeztetésértékelést kell végezni akkor is, ha nemcsak az eljárás, hanem a működéssel kapcsolatos gépek, készülékek és berendezések változnak, a technika színvonala szerinti biztonsági intézkedéseket követelnek meg – ezenkívül minden munkahelyi baleset után. Éppen a balesetet követő vizsgálat igen hatékony eszköz a baleseti veszélyek pontos felméréséhez és ahhoz, hogy a nyert ismeretek alapján ez a jövőben megakadályozható legyen.

Megállapítható tehát, hogy a veszélyeztetés megítélését nemcsak egyszer kell elvégezni a vállalatnál, hanem a veszélyeztetés felmérése és dokumentálása folyamatosan előrehaladó folyamat (1. ábra).



1. ábra Munkahelyek és munkaterületek nyilvántartásba vétele

Ki a felelős a vállalatnál a veszélyeztetés felmérésének alkalmazásáért?

Az ArbSchG a veszélyeztetésértékeléssel és a dokumentálással összhangban a szabályozásért felelősnek a munkaadót nevezi meg. A munkaadó felelős a törvény betartásáért és ezzel együtt az 5.§ és 6.§ végrehajtásáért is. Kisebb és közepes vállalatoknál a munkaadó maga végezheti a veszélyeztetés felmérését, bár már itt is szükség lehet biztonsági szakértő és üzemorvos tanácsadására.

Nagyobb vállalatoknál, nagyüzemeknél a munkaadó a veszélymegítélés alkalmazását, gyakorlatba átültetését átruházhatja a beosztott munkatársakra: üzemvezetőre, osztályvezetőre, építésvezetőre stb. Itt is támogatást nyújt a biztonsági szakértő és az üzemorvos, sőt több üzemben a veszélyeztetés értékelését és dokumentálását ez a szakértői kör végzi. A biztonsági szakértő és az üzemorvos ezt megteheti, azonban figyelembe kell venni, hogy erre a tevékenységre nem az erre a szakértői körre megadott munkaidőt kell számítani.

A tapasztalatok azt mutatják, hogy az 5. és a 6.§ alkalmazása sikeres lehet, ha minden szóba jöhető vezetői szinten és funkcióban lévő személy együtt végzi a veszélyeztetés megítélését. Fontos, hogy a dokumentálást célirányosan végezzék. A munkaadó részéről szabályozni kell, ki a felelős a felmérésért és a dokumentációért, és milyen időtartam alatt kell megszüntetni a felismert hiányosságokat.

A veszélyeztetés megítéléséhez és ennek dokumentálásához szükséges ismereteket nem az íróasztal mellett kell megszerezni, hanem az üzemi folyamatokon, lehetséges veszélyeken, valamint a szükséges védelmi intézkedéseken keresztül. Csak aki ismeri az üzemében lévő veszélyhelypontokat, az tud hatékony védőintézkedéseket tenni. Ezért kellene minden esetben a munkahelyen dolgozókat és ezek képviselőit (üzemi tanács) a veszélyeztetés megítélésébe bevonni.

A veszélyértékelést és a dokumentálást ezen a személyi körön belül kellene elvégezni úgy, hogy mindenki számára megismerhető, elvileg egységes eljárásmodot lehessen alkalmazni (1. táblázat).

Üzemi és tevékenységi területek szerint felosztott veszélymegítélés

A veszélyeztetés felmérésének elvégzésénél ajánlott az értékelést célszerűen a külön megállapított üzemi területeken kezdeni. Így elegendő lehet pl. az igazgatási épületben egy ügyintéző (vezető állású) munkahelyét megvizsgálni, hogy ezzel a vállalatnál lévő valamennyi azonos jellegű munkahelyre megfogalmazhatók legyenek a követelmények. A többi, azonos elhelyezkedésű munkahelyre – ha a szükségesnek tartott intézkedések valamennyi esetben

egyformán alkalmazhatók – elhagyható a veszélyeztetés vizsgálata. Ilyen módon a munkaadó számára jelentős költségmegtakarítás érhető el.

1. táblázat

Veszélyeztetésértékelés

Munkaterület: raktár							
Tevékenységi terület: teheremelés és -szállítás							
Foglalkoztatottak: X. Y.							
Nr.	Veszélyeztetés	Kezelési igény igen/nem	Műszaki, szervezési, személyi intézkedések	Végrehajtás		Felülvizsgálat	
				ki	meddig	végrehajtva	hatékonyság vizsgálata
1	Vázizomzat megbetegedése a gyakori, nehéz vagy helytelen emelés miatt	igen	lehetőleg korlátozott kézi szállítás, nehéz terheket legalább két személy emelhet, a teher súlycsökkentésének megszervezése, megfelelő emelő és szállító segédeszköznek kell rendelkezésre állni, a ZH 1/28 szerint megengedett terhelést nem lehet túllépni, anyagvédelmi törvényre figyelni kell, max. teher alkalmanként 10 kg, gyakran 5 kg, oktatás a kockázatokról és a hátkímélő emelésről és szállításról	Schulze	99.07.	99.07.07.	Schwarz
				Schulze	99.04.	99.07.01.	Schwarz
				Schulze	99.07.	99.07.15.	Schnettler
				Schulze	99.04.	99.09.28.	Schwarz
				Schulze	99.04.	99.07.07.	Schwarz
				Schulze	99.04.	99.07.07.	Schnettler
				Schulze	99.05.	99.05.15.	Schwarz
				Schulze	99.10.	99.10.27.	Mozart

A veszélyeztetés vizsgálatát szakszerűen kell végezni, ki kell mutatni a veszélyeztetési lehetőségeket, hogy megfelelő védőintézkedéseket lehessen bevezetni. A szükséges intézkedéseket az idevágó jogszabályok és meglévő balesetelhárító előírások segítségével a megfelelő szabályokkal és információkkal összekapcsolva lehet megállapítani, rögzíteni.

A veszélyeztetés felmérésénél figyelembe kell venni, hogy a vizsgálatot mennyiben kell végezni

- munkahelyre vonatkozóan,
- tevékenységre vonatkozóan
- személyre vonatkozóan.

Munkahelyre vonatkozó értékelés

Ezt az értékelést akkor kell elvégezni, ha pl. nagyszámú állandó munkahely azonos veszélyeztetéssel jellemezhető. Ezekben az esetekben – függetlenül az ott dolgozó személyektől – mindenképp a munkahelyre jellemző veszélyek vizsgálандók.

Tevékenységre vonatkozó értékelés

Ezeket a vizsgálatokat hasonló helyeken levő tevékenységeknél, pl. képernyős munkánál lehet végezni. Nem állandó munkahelyeken, pl. kisiparosoknál, építőipari szerelőknél vagy különleges csoportoknál, pl. vándoros anyáknál, fiataloknál, fogatékosoknál alkalmazható.

Személyekre vonatkozó értékelés

Minden munkatársat a tevékenységéből adódó veszélyeztetés vonatkozásában vizsgálnak. Valamennyi részismeretet elemeznek és bevonnak a veszélyeztetés értékelésébe.

A jobb megértéshez és gyorsabb áttekintéshez a veszélyeztetésértékeléseket csoportosítani lehet. Természetesen a munkaadó szabadon dönt ezeknek a csoportoknak a kiválasztásáról:

- mechanikai veszélyeztetés,
- elektromos veszélyeztetés,
- biológiai veszélyeztetés,
- tűz- és robbanásveszély,
- speciális fizikai hatások miatti veszélyeztetés (pl. zaj, sugárzás, rezgés, magas és alacsony hőmérséklet),
- a munkahely ergonómiai hiányosságai miatti veszélyeztetés,
- szervezési hiányosságok miatti veszélyeztetés,
- pszichoszociális terhelés miatti veszélyeztetés stb.

További veszélyeztetés léphet fel a munkahelyek kialakítása, munkaeszközök kiválasztása és használata, valamint a munkaanyagok felhasználása következtében. A veszélyfelmérésnél különböző üzemi állapotokat kell figyelembe venni:

- normálüzem,
- próbaüzem,
- karbantartás,
- helyreállítás,
- üzemzavar.

A veszélyeztetés értékelése

Amikor valamennyi – munkahelyi, tevékenységi és személyi – veszélyt felmérték, az eredményeket az ismert törvények, rendeletek, balesetelhárítási előírások, szabályozások és szabványok segítségével értékelhetik. Az értékelés alapján meg kell állapítani, mennyire veszélyeztetettek a foglalkoztatottak, és ha igen, hogyan lehet megszüntetni a veszélyt.

A fenti értékelési kritériumok alapján, megfelelő munka- és egészségvédelmi intézkedéseken keresztül lehet közvetlenül munkahelyre, tevékenységre, vagy személyre vonatkozóan bevezetni a szükséges védelmi intézkedéseket. Ha pl. zajmérésnél a megengedett 90 dB(A) határérték túllépését észlelik, a munkaadónak megfelelő védelmi intézkedéseket kell bevezetnie.

Amennyiben pl. erőműben póttüzelőanyagként húslisztet alkalmaznak, felhasználására a biológiai anyag rendelet (Biostoffverordnung) 12.§ szerint üzemenlési utasítást kell készíteni, és erre vonatkozóan a munkatársakat feltesüknek ki kell oktatni.

Mindkét példa megvilágítja, hogy a felismert veszélyhelyzetek a meglévő balesetelhárítási előírásokkal és egyéb állami szabályozások segítségével elvileg megszüntethetők, ha a szükséges intézkedéseket megvalósítják.

A munkavédelmi intézkedések megvalósításánál a következő elveket kell figyelembe venni:

- Amennyire lehet, előtérbe kell helyezni a műszaki intézkedéseket.
- Amennyiben a műszaki lehetőségek kimerültek, kiegészítő szervezési intézkedésekkel kell biztosítani a foglalkoztatottak védelmét.
- Ha a fenti intézkedésekkel nem érhető el a dolgozók optimális védelme, kiegészítő személyi védőfelszereléssel kell ellátni őket.

A veszélyértékelés előírásai

Az előzőkben bemutatottak szerint a vállalkozónak rögzítenie kell, kik a felelősök a munkavédelmi intézkedések megvalósításáért. Ez vonatkozik a prioritás lista, valamint a védőintézkedések végrehajtási határidejének megállapítására is. Ezentúl rendszeres időközökben el kell végezni a bevezetett intézkedések hatékonyságának vizsgálatát, ami adott esetben pl. segíthet a megváltozott munkafeltételekhez való alkalmazkodásban. Minden esetben figyelembe kellene venni az alábbiakat:

- Az előírt munkavédelmi intézkedések megvalósításához szükséges felelősök, prioritások, határidők megállapítása.
- A munkavédelmi intézkedések hatékonyságának felülvizsgálata a felelősök által.
- Foglalkoztatottak és ezek képviselőinek bevonása a végrehajtásba megfelelő módon.
- Az alkalmazottak oktatása.

Dokumentáció készítése a 6.§ szerint

Az ArbSchG 6.§ 1. szakasz szerint a munkaadónak, ha 1997. aug. 21. után több mint 10 dolgozót foglalkoztat, kötelessége elvégezni és dokumentálni a veszélyértékelést.

A törvényalkotó a dokumentálás módja és tartalma vonatkozásában a munkaadónak nagy teret enged. Nem írja elő, hogy milyen formában és terjedelemben készüljön a dokumentáció. A munkaadó saját felelőssége megállapítani, hogy egy megfelelően kifejező dokumentációval hogyan tegyen eleget kötelezettségének.

A szakmai szövetségek, valamint az állami munkavédelmi hivatalok és más intézetek javaslatot készítettek, amelyben a munkaadónak lehetőségeket kínálnak egy ésszerű dokumentáció elkészítéséhez. Fontos rögzíteni, hogy a dokumentációnak legalább a következő pontokat tartalmaznia kell:

- A munkahelyek és a dolgozók tevékenysége veszélyelemzésének eredményei.
- A munkaadó által megállapított munka- és egészségvédelmi intézkedések.
- A rögzített intézkedések felülvizsgálatának eredményei.

Más dokumentációk is tekinthetők „veszélyértékelésnek” és szolgáltathatnak kiegészítő adatokat:

- azoknak az üzemi bejárásoknak a jegyzőkönyvei, amelyeknél a veszélyeztetést felismerik, intézkedéseket rögzítenek és az utóellenőrzésen felülvizsgálják azok végrehajtását,
- vizsgálati listák, mérési jegyzőkönyvek,
- üzemi utasítások a veszélyes anyagokkal való bánásmódra,
- üzemi utasítások a munkaeszközök használatára,
- munkavédelmi bizottsági jegyzőkönyvek.

Összefoglalás

A veszélyeztetés megítéléséről és dokumentációjáról szóló 5. és 6.§ az ArbSchG része és a 10 dolgozónál többet foglalkoztató munkaadónak ezeket az előírásokat nyomatékosan be kell tartania. Az átmeneti időszak az 5.§ és 6.§ végrehajtására már 1997. aug. 21-én lejárt.

A veszély értékelésének és dokumentálásának felelőssége elvileg a vállalkozót vagy az általa megbízott vezetőt terheli. Amennyiben a biztonsági szakemberek és üzemorvosok felelősök a végrehajtásért, ezeket a tevékenységeket nem kell a foglalkoztatási idejükbe beszámítani.

A veszélyeztetésértékelés és dokumentáció zavartalanabb és jobban átgondolt munkafolyamatokhoz vezethet, aminek következményeként csökkennek a balesetek és az ezzel összefüggő munkaidő-kiesések, költségmegtakarítás érhető el.

Általában megállapítható, hogy a veszélyeztetésértékelés előnyös lehet az üzemre és a dolgozókra nézve is. Ennek feltétele azonban, hogy végrehajtását közösen segítsék elő, és megfelelő rendszert biztosítsanak a bevezetett intézkedések felülvizsgálatára.

A preventív 5. és 6.§ végrehajtásával hosszú távon megakadályozható a balesetek és betegségek előfordulása.

(Dr. Csokonay Józsefné)

Schlussnus, P.: Gefährdungsbeurteilung aufgrund des Arbeitsschutzgesetz. = VGB Power Tech, 83. k. 1/2. sz. 2003. p. 71–74.

Niggle, M.; Hättich, W.: Der betriebliche Arbeits- und Gesundheitsschutz: vom Gemeinkostenfaktor zum Produktivfaktor. = Zeitschrift für Führung und Organisation, 71. k. 3. sz. 2002. máj/jún. p. 168–172.

Radant S.: Die Beurteilung des Explosionsrisikos – Methoden für Hersteller und Betreiber. = VDI-Berichte, 2002. 1717. sz. okt. 9. p. 105–116.

EGYÉB IRODALOM

Eőri Z.: Az egyéni védőeszköz-ellátás és -használat tapasztalatai a 2002. évben. = Munkavédelem és Biztonságtechnika, 15. k. 2. sz. 2003. p. 25–28.

Winter, A.: Ergonomie am Bildschirmarbeitsplatz. Tipps zur praktischen Umsetzung. (Ergonómia a képernyős munkahelyeken. Ötletek a gyakorlati átalakításhoz.) = Technische Überwachung, 43. k. 10. sz. 2002. p. 31–32.

Fragen zur Berufskleidung. Leasen oder kaufen? (A munkaruhakérdés: bérelni vagy vásárolni?) = Farbe und Lack, 108. k. 5. sz. 2002. p. 4–5.

Rabe, R.; Schwirblat, P.; Felten, C.: Belastung durch luftgetragene Schimmelpilze an Arbeitsplätzen in der Abfallwirtschaft. (A levegő penészgomba-terhelése a hulladékgazdálkodási munkahelyeken.) = Gefahrstoffe – Reinhaltung der Luft, 63. k. 1–2. sz. 2003. p. 25–34.

Felföldi K.: Munkavédelmi előírások változása az EU-csatlakozás keretében. = Gép, 54. k. 5. sz. 2003. p. 4–16.

Dúll S.: Az emberi tényező jelentősége a munkabalesetekben. = Gép, 54. k. 5. sz. 2003. p. 38–41.

Kordina, K.: Brände in unterirdischen Verkehrsanlagen. (Tüzek föld alatti közlekedési eszközökben.) = Bautechnik, 80. k. 5. sz. 2003. p. 327–338.

Röviden...

Osztrák kiadású elsősegélynyújtási CD-ROM

Bármivel megtörténhet, hogy munkahelyén mellette esik össze váratlanul egy kolléga vagy kolléganő. Ilyenkor az emberek orvosért kiáltanak, a kiáltást továbbadják egymásnak, de mire előkerül a segítség, értékes, talán életet mentő percek telnek el.

Az osztrák Vöröskereszt 2000. évi felmérése szerint a lakosságnak csupán kb. egyharmada vállalkozna „élesben” elsősegélynyújtásra, miközben gyors és kellő beavatkozás 30%-kal csökkentheti balesetek halálos és életfogytig tartó rokkantsággal járó kimenetelét. Ezt meggondolva az elsősegélynyújtás képességét akár állampolgári kötelességnek is lehet tekinteni.

A munkahelyi balesetek területén illetékes osztrák hatóság (AUVA) által megjelentetett és ingyenesen terjesztett elsősegélynyújtási CD-ROM segítségével mindenki felfrissítheti egy esetleges régi tanfolyamon szerzett és elfelejtett ismereteit, ill. hozzáférhet a szükséges tudnivalókhoz, mégpedig az aktuális műszaki és felnőttoktatási színvonalnak megfelelően. A szakemberek a CD megrendelése, ill. tanulmányozása előtt az érdeklődők figyelmébe ajánlják az internet elsősegély weboldalát, amellyel próbára tehetik ezirányú tudásukat.

Ugyancsak szakértői becslés alapján állítható, hogy ha minden második felnőtt elsősegélynyújtó volna, akkor mindig lehetne számítani helyben az orvos megérkezéséig szakszerű beavatkozásra, akár égésről, gép melletti vagy közlekedési balesetről, akár váratlan eszméletvesztésről van szó.

(Sicherheits Magazin, 2002. 11. sz. p. 10–11.)