

I. Témamegjelölés

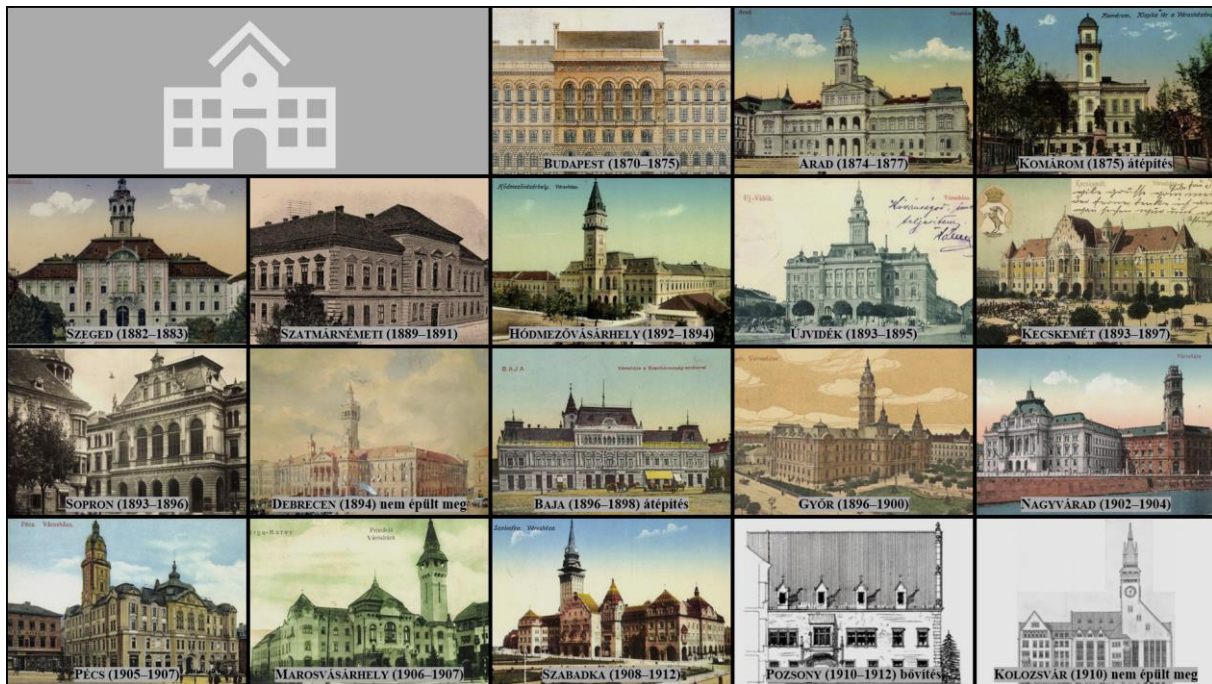
A doktori értekezés a dualizmus kori közigazgatási épületek körében azon városházákra fókuszál, amelyek az ún. törvényhatósági jogú városok székházai voltak. A vizsgálat ezeknek az épületeknek a történeti alakulását helyezi előtérbe, építészeti fejlődésüket és karakterüket világítja meg figyelemmel a városházák társadalmi, urbanisztikai közegére, valamint a jogrendszer és a közigazgatási rendszer korabeli modernizációjának hatására.

A kutatás az 1867-ben létrejött Osztrák–Magyar Monarchia Magyarországnak a polgári viszonyokhoz igazított, modernizált közigazgatási rendszerét veszi alapul, ennek az építészeti megjelenésére koncentrál, ugyanis az önkormányzatiság, az új közigazgatási struktúra új közigazgatási feladatokat hozott magával, amelyeknek építészeti értelemben is teret és formát kellett találni.

A kutatásban súlyt kapott a kiválasztott városházák „előtörténete”, azaz az építésről született döntés előzménye, az előkészítés, a tervezés (pályáztatás) kérdésköre, valamint a városháza-építés folyamatának helyi kontextusa, az új épülettel szembeni elvárások, illetve fogadtatása.

A történeti körülmények feltérképezésén túl a kutatás – az építészeti elemzések keretében – súlyozottan foglalkozik a kiválasztott székházak térszervezésével, alaprajzi rendszerével, stílustörténeti fejlődésével, építészeti tömegformálásával és városépítészeti hatásaival, valamint egy valamivel tágabb, a német nyelvterület kulturális-földrajzi közegében helyezi el a magyar városházákat.

A kiválasztott törvényhatósági városok a magyar településállománynak a korszakban jelentős elemei voltak közigazgatási helyzetük és székházaik építészeti jelentősége miatt egyaránt. Az 1867 és 1918 közötti periódusban huzamosabb ideig törvényhatósági jogot bíró 26 város közül a vizsgálat 18-at érint, ugyanis összesen ennyi város épített új székházat, vagy tervezett építeni és legalább a tervpályázatig eljutott a folyamat. E városházák körében 13 újonnan épült, 2 jelentős mértékben átépült, 1 bővült, s 2 esetben a sikeres tervpályázat ellenére nem került sor a megvalósításra.



A vizsgált törvényhatósági jogú városok székházai. | Szerzői összeállítás korabeli képeslapok és pályázati tervek felhasználásával. A képek forrását l. az M.2. sz. melléklet 461. oldalán!

II. Kutatásmódszertan

A kutatás mind az elsődleges, mind a másodlagos források elemzését magába foglalta. Ezek használatában a hangsúly a dolgozat tematikájának megfelelően témánként egyikről a másikra áthelyeződhetett.

Az egyes városháza-építések helyi előtörténetének feltárásában fontos szerepe volt a helyi közösség véleménye megismerésének. Ennek primernek tekinthető forrása a helyi sajtó, amely a digitalizációnak köszönhetően széles körben elérhető és kereshető.

Az elsődleges források körében azonban kiemelt helyet az egyes városházák mint épületek foglalnak el az építészeti elemzésnél, a megállapítások háttérül szolgáló részletek feltárásánál. Fontos kiegészítőt jelentett az adott városhoz kapcsolódó térképgyűjtemény (az urbanisztikai vizsgálatoknál), illetve az adott városháza tervdokumentációja, amelyet általában nem központi gyűjteményekben, hanem helyben őriznek valamilyen formában. Megemlítenéd, hogy a vizsgált példák építészeti jelentőségénél fogva ezeknek a tervanyagoknak egy része már valamilyen formában publikált, így a kutatás támaszkodhatott ezekre is. Leginkább igaz ez a tervpályázatok esetében, amelyek anyaga már a korszakban széles körben elérhető volt a szaklapoknak köszönhetően. Ez a tény átvezet a szekunder források területére.

A másodlagos források között alapvetően az építészettörténet és a jogtörténet eredményeire lehetett támaszkodni. A két tudományterület nem idegen egymástól, hiszen az építészet és a jog

egymásra ható, egymással kölcsönhatásban lévő „jelenségek”. E viszonyrendszer két irányból közelíthető meg. Az egyik esetében az épített környezet „milyensége” mögött meghúzódik a jogi szabályozás, illetve a változó építészet lekövethető a normaalkotásban. Ennek legfontosabb megjelenési területei a jogrendszerben az építési jog és az örökségvédelmi – benne a műemléki – jog. A másik esetben a jogrendszer sajátosságai az építészetben, a jogi tevékenységet kiszolgáló épületekben tükröződnek vissza, azaz a jog architekturális kivetüléseiről beszélhetünk. Ehhez kapcsolódik e kutatás is: a városházák a végrehajtó hatalom, a közigazgatás építészeti kereteit adják.

A két tudományterületen megjelent monográfiák, tanulmányok, szócikkek mint források nyújtottak segítséget a folyamatok (építészeti tendenciák, közigazgatási modernizáció) általános megvilágításában csakúgy, mint az egyes esetek, azaz a vizsgált városházák történetének feltárásában, amelyben a helytörténeti munkák, valamint a (szak)sajtóban megtalálható információk emelhetők még ki a források közül.

Számos szegmensből rajzolódik ki a vizsgálat íve, amely színessége ellenére alapvetően a történetiséget hangsúlyozza: az egyes folyamatok, események időrendben fűződnek egymás mellé, és így bontakozik ki egy-egy városháza építése, amelyek részleteit a kapcsolódó mellékletek tartalmazzák. Ugyanakkor ezeket az elő- és építéstörténeteket nem időrendben, hanem tematikusan tárgyalja a dolgozat, figyelembe véve a korszak tendenciáit (pl. a pályázatok hangsúlyosságának növekedését, azok eredményességét), a közös történeti elemeket (pl. mi indukálta az új székház építését, annak volumene mekkora volt), illetve a városépítészeti közeg átalakulását.

Az elemzés az általános háttér folyamatok és kontextusok megvilágításával párhuzamosan kiterjedt az egyes épületek építészeti értékelésére is. Ez vonatkozik a hivatali rendszernek – a jogtörténeti-alkotmánytörténeti eszközökkel kutatott – felvázolására, és ezzel összefüggésben a helyigény szempontjából végzett alaprajzi-funkcionális vizsgálatra, valamint a városházák térszervezésének az áttekintésére és az épületek architektúrájának, stílusválasztási kérdéseinek, illetve az építészeti tömegképzés elemzésére. Ezeknek a vizsgálatoknak a kontextusát nagyban meghatározta az elő- és építéstörténetek kibontása, így – talán más építészettörténeti elemzésekhez képest részletesebben – arra is rávilágít egyes elemeiben a dolgozat, hogy az adott városháza miért lett olyan, amilyen.

A kutatás feladatául tűzte ki azt is, hogy a vizsgált városházákat ne csak önmagukban, hanem szűkebb és tágabb közegükben is megvilágítsa. Ez jelentette egyrészt a városépítészeti hatások feltárását, amihez – visszautalva a forráshasználatra – térképek, korabeli fényképfelvételek egyaránt górcső alá kerültek, illetve nagy segítséget nyújtott a helytörténeti és az urbanisztikai

irodalom. Másrészt kiterjedt a figyelem a tágabb építészeti közeg – elsősorban a kulturális kapcsolódások miatt a német nyelvterület – városházáinak a magyar példákkal való összehasonlítására. Ebben a kutatás a németnyelvű szakirodalomra jelentősen támaszkodott.

A dolgozat a vizsgálati eredményeknek és a tematikus feldolgozás igényeinek megfelelően épül fel, így érdemi fejezeteiben foglalkozik a város- és városháza-történettel, az építészeti kialakítással (benne az alaprajzi struktúrával, a stílusválasztás, a tömegalakítás kérdéseivel, a városépítészeti hatásokkal), valamint elhelyezi a törvényhatósági városházákat a hivatali épületek közegében, illetve megvilágítja őket a korszak közép-európai építészeti közegében.

Az értekezés fontos kiegészítő elemei a kapcsolódó mellékletek, amelyek a dolgozat adta terjedelmi keretektől kiszoruló kutatási eredményeknek adnak helyet. A disszertációhoz öt számozott melléklet kapcsolódik, amelyek közül az első a legrészletesebb. Ebben (M.1. sz. melléklet) valamennyi vizsgált városháza bővebb építéstörténete olvasható az „*Építéstörténet*” c. alatt. „*A városháza képekben*” c. egység mind az előd városháza, mind a megvalósult épület képanyagát tartalmazza, kiegészülve a tervekkel, amelyek között a pályázati és a kiviteli anyagok is szerepelnek a fellelt források függvényében. Az adott városhoz kapcsolódó melléklet utolsó része „*Válogatott sajtóforrások*” c. alatt azokat az írásokat tartalmazza, amelyekre a disszertáció szövege többször utal, illetve amelyek a városháza-történetekben jelentőséggel bírnak.

A további kapcsolódó mellékletek az egyes fejezetekhez kísérő magyarázó, értelmező, illusztráló képanyagot (M.2.), a városháza-építések időtartamát (M.3.), a tervpályázatok legfontosabb adatait (M.4.), valamint a városok hivatalszervezeti információit (M.5.) tartalmazzák.

III. A kutatás eredményei – tézisek

A téziseket három téma köré lehet csoportosítani, amelyekben a törvényhatósági városháza-építés mint korjelenség, a városháza mint építészeti mű és ezek tágabb kontextusa adja a megállapítások keretét.

I. A törvényhatóságok városháza-építése mint korjelenség

A tézisek első csoportja a városháza-építés korjelenségét a közigazgatástörténet, a döntéshozatal és az építészeti pályázatok aspektusában világítja meg.

1a tétel – Az 1867. évi osztrák–magyar kiegyezés utáni években megreformált magyar közigazgatási szervezetrendszer új elemei, a törvényhatósági jogú városok voltak, amelyeknek az adminisztráció jelentős megnövekedése következtében nagyobb székházra volt szüksége. A dualizmus korszakában (1867–1918) a huzamosabb ideig törvényhatósági joggal bíró 26 városnak felében, 13-ban teljesen új városháza épült, további 3 városban jelentős bővítésre, átépítésre, 2-ben pedig csak tervpályázatra került sor. A korszakban modernizált magyar államszervezet változásának egyik látványos lakmuspapírja e 18 törvényhatósági jogú város székházépítése.

Az 1870–1871-ben átstrukturált közigazgatás rendszerében a törvényhatósági jogú városok nemcsak területi, hanem helyi hatósági jogkörrel rendelkező szerveződések, önkormányzatok voltak. Ezek a nagyvárosok a magyar városfejlődés jellegadó példái, a korban lefolyó társadalmi-politikai-gazdasági változások jelzői voltak.

A gyorsan növekvő helyi közigazgatás építészeti értelemben is követelte a maga helyét, aminek megoldása egy új törvényhatósági székház volt. Az idevezető út jellegzetes; a régi városházát kinövő hivatalokat elsőként a régi épület bővítményiben, majd más városi, illetve bérelt épületekben igyekeztek elhelyezni. A szétszórt hivatalok és a nem megfelelő helyiségek gátolták a közigazgatás hatékony működését, ezért rövidesen új városházát kellett építeni.

Ezek a változások a városháza építési folyamatokat felgyorsították, megnövelték a városi székházak építésének számát.

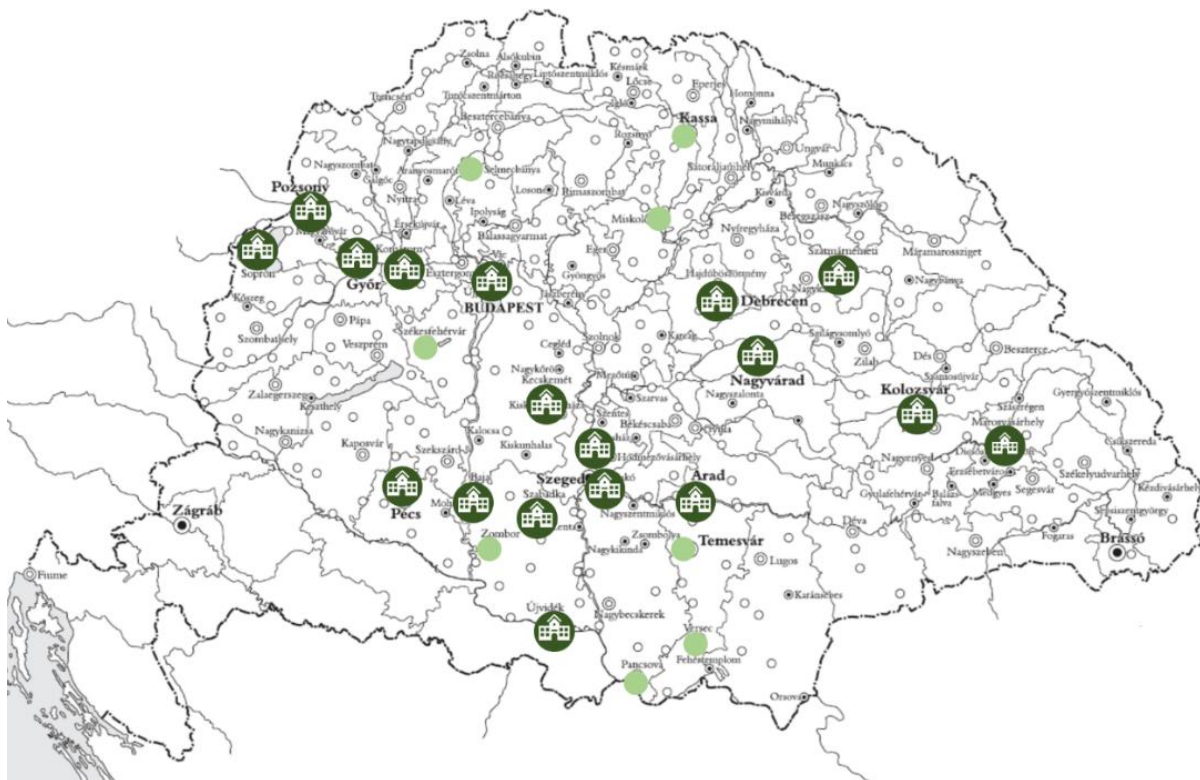
Az 1867 és 1918 közötti periódus – huzamosabb ideig a törvényhatósági jogot bíró – 26 városa közül 13-ban (50%) új városháza épült, 3-ban jelentős átépítés, bővítés zajlott, valamint 2-ben sikeres pályázatig jutott el az építés ügye. Mindezekre tekintettel a törvényhatóságok városháza-építése mint korjelenség fogható fel.

Új városházák: Pest/Budapest (1870–1875), Arad (1874–1877), Szeged (1882–1883), Szatmárnémeti (1889–1891), Hódmezővásárhely (1892–1894), Újvidék (1893–1895), Kecskemét (1893–1897), Sopron (1893–1896), Győr (1896–1900), Nagyvárad (1902–1904), Pécs (1905–1907), Marosvásárhely (1906–1907), Szabadka (1908–1912)

Jelentős átépítések: Komárom (1875), Baja (1896–1898), Pozsony (1910–1912)

Sikeres pályázatok (megvalósítás nélkül): Debrecen (1894), Kolozsvár (1910)

A téziszhez kapcsolódó publikációk: 1., 8., 12.



Törvényhatósági jogú városok ● és városházát építő 🏠 törvényhatósági jogú városok földrajzi elhelyezkedése. | Szerzői szerkesztés *A magyarországi városok hierarchiája, 1910.* c. ábra felhasználásával. [BELUSZKY Pál–GYŐRI Róbert: „A város a láz, a nyugtalanság, a munka és a fejlődés”. Magyarország városhálózata a 20. század elején. *Korall*, 2003. 11–12. sz. 213. p.]

1b tézis – *A dualizmus kori városházaépítések döntéshozási és előkészítési folyamata meglepően hosszú, ugyanakkor az új városháza felépítése relatíve gyorsan zajlott.*

Bár az adminisztrációs növekedés hamar nyilvánvalóvá tette az új városháza szükségességét, az alternatív elhelyezési megoldások keresése, az új építése melletti döntés megszületése, majd az építkezés megkezdése hosszán, akár évtizedekre elnyújtotta a folyamatot. A nehézkes döntéshozatal okai között a helyi politikai nézetkülönbségek, a városrészek közötti érdekellentétek, a helyszínválasztás kérdései, a rentabilitás és leginkább a pénzügyi fedezet előteremtésének nehézségei álltak. Mindezen kérdések megoldását tovább lassították a szervezet sajátosságai: a polgármester, a tanács és a városi közgyűlés kompetenciái, illetve hangsúlyosan a bizottságok felállítása egy-egy kérdésben, s a döntéselőkészítési (előzetes vizsgálati) feladatok ezekre delegálása, majd a kormányzati jóváhagyás folyamata. Az előkészítés hosszúságához képest azonban a kivitelezés relatíve gyorsan haladt, itt lassító tényezőként – ha jelentkezett –, nem adminisztratív, hanem inkább építéstechnikai akadályok merülhettek csak fel, de az épületek jellemzően két év alatt elkészültek.

A tézishez kapcsolódó publikációk: 1., 8.



A városháza-építések előkészítési és építési idejének hossza és aránya a teljes realizálódási időszakra vetítve években. A városok a teljes realizálódási időintervallum hosszúsága sorrendjében szerepelnek, a leghosszabbtól a legrövidebb időhosszig. | Szerzői összeállítás.

1c tézis – *A törvényhatóságok városházáinak megtervezésében jelentős szerep jutott az építészeti tervpályázatoknak. A pályáztatás a korszak tendenciáit időben megelőzve jelentkezett, ugyanakkor a helyi építetők szándékai markánsan befolyásolhatták a végső eredményt, illetve épületet.*

A dualizmus korában a középítkezések egyre hangsúlyosabbá váló eleme a pályáztatás volt, amely az 1880–1890-es évektől általánossá vált. A törvényhatósági építkezések esetében már a korszak elején, az 1860-as, 1870-es években megjelent a tervpályázat igénye. Eleinte meghívásos, majd nyílt, titkos és jelígyes pályázatokat rendeztek, akár több fordulóval.

A pályázati első díj azonban sok esetben nem garantálta a pályamű megvalósulását, más középítésekhez képest a városházáknál erőteljesebben domináltak az alakító tényezők: a pénzügyi okok, a hivatal szervezeti helyigények, a helyi politikai szándékok, a polgármesteri ambíciók, a korszakhoz igazodás vagy éppen az attól való eltérés vágya, illetve a városi társadalmi érdekek. Így a törvényhatósági székház felépültével egy nagyon speciális, több módon értelmezhető építészeti mű jött létre az adott városban.

A tézishez kapcsolódó publikációk: 1., 3., 8.

2. A törvényhatósági városházák mint építészeti művek

A tézisek második csoportja a városházákat mint építészeti műveket a strukturális sajátosságok, a stílusválasztás és a tömegalakítás kérdései, valamint az építetők öntudat aspektusában vizsgálja meg.

2a tézis – *A törvényhatósági városházák mint közigazgatási épületek térszervezése, strukturális kialakítása a közigazgatási rendszernek és annak változásainak a leképezői: az alaprajzi rendszer, a helyiségkapcsolatok és az épületen belüli közlekedési útvonalak kialakítása szorosan igazodik a jogszabályok által meghatározott vegyes – területi és helyi – közigazgatási funkcióhoz.*

A törvényhatóságok városházái olyan közigazgatási épületek, amelyek strukturális kialakításában mind a területi, mind a helyi szintű hivataloknak, mind pedig az önkormányzati döntéshozó szervezeteknek megfelelő építészeti keretet kell biztosítani. A nagyobb ügyfelforgalmú hivatalokat jellemzően a földszinten, bejáratokhoz, vagy – emeleti elhelyezés esetében –

lépcsőkhöz közel alakították ki. Az egy hivatalhoz kapcsolódó helyiségeket összecsoportosították, s közöttük belső közlekedési lehetőséget – átjárást – biztosítottak. A hivatali helyiségek méreteit a feladat helyigényének, a hivatali apparátus létszámának megfelelően határozták meg.

A döntéshozó-irányító szerveket – főispán, polgármester, törvényhatósági bizottság (közgyűlés) – az emeleten helyezték el szintén a rendeltetéshez igazodó helyiségcsoportokat alkotva. Ezekhez előszobák, várakozók, dolgozó és tanácskozó helyiségek kapcsolódtak.

Az egyes szervezeti egységek hierarchikus rendben helyezkedtek el az épületben: a központi épületraktusban a kiemelt – irányító, döntéshozó – szervek, míg a mellékszárnyakban az egyes hivatalok irodahelyiségei.

Az épületen belüli horizontális közlekedést az utcai irodasor belső oldalán futó folyosók biztosították, vertikális irányban pedig a különböző méretű és számú lépcsőházak. Ezzel összefüggött az építészeti tömegalakítás: a reprezentatív kialakítású, nagy tereket magába foglaló főfront mögött egy vagy több belső udvart körülölelő oldalfolyosós – irodaház jellegű – hivatali épületszárnyak helyezkedtek el.

A törvényhatósági városházák helyiségstruktúrái alapvonásaikban megegyeznek, azonban – a vállalt helyi feladatok sokrétűsége és változatossága miatt eltérés adódik városháza és városháza között, elsősorban a hivatalok száma, (létszámfüggő) nagysága és csoportosítása tekintetében.

A különböző időben épült törvényhatósági székházak a közigazgatási szervezet változásainak is tükörképei. Így egyes közigazgatási feladatok, szervezeti egységek (pl. közigazgatási bizottság, anyakönyvi hivatal) csak idővel kerülhettek be a városházi építési programokba. Ugyanakkor már a városházák tervezésekor is figyelemmel voltak a változó és növekvő közigazgatásra: több példa mutatja, hogy tartalékhelyiségek kialakítását írták elő, illetve szem előtt tartották a bővíthetőség lehetőségét. Tehát számoltak a városházák volumennövekedésével.

A helyiségcsoportok kialakítása, a helyiségméretek meghatározottsága, az épületen belüli közlekedésszervezés, valamint a nagyfokú igazodás a szervezethez és működéshez a funkció elsődlegességét hangsúlyozó racionalitást mutat.

A tézishoz kapcsolódó publikációk: 1., 2., 3., 4., 8., 12.

2b tézis – *A városházák architektúrájában – a homlokzat- és a tömegalakításban – mind a hagyomány, mind a korizálás szerepe meghatározó, a hangsúly a 19–20. század fordulójára az előbbiről az utóbbira helyeződött.*

A hagyomány tágabb értelmű megközelítése – azaz volt-e általában a városházához mint épülettípushoz kapcsolódó stílus – markánsan nem érhető tetten. Ez mérhető abban, hogy a – több szempontból is mintaadó német nyelvterületen elterjedt – neogótikus formavilág Magyarországon nem hódított teret a városházákon. E középkori stílus elvetése – szemben az Akadémia palotája körüli stílusvita nemzeti hagyományokat kereső érveivel – inkább a költségek miatt történt a városok esetében (pl. Szatmárnémeti, Nagyvárad). A gótikus formák azonban a kisebb, a romantikus historizmus idején épült székházakon megjelentek, illetve a neogótikus stílus több esetben a városháza-tervezési versenyekre érkezett pályaművek tervlapjain is feltűnt.

A hagyomány szűkebb értelmű megközelítése – azaz, volt-e az adott településen jellemző stílus – jobban érezhető volt a városháza architektúrájának alakításában. Ez elsősorban Szegeden (a régi városháza miatt) és Győrben (a régi várostorony miatt) érezte hatását a neobarokk formavilág választásában.

A legtöbb vizsgált városháza esetében a korizálás kapott főszerepet, ami – elsősorban az itáliai – neoreneszánsz preferenciáját jelentette. Az újonnan épült tizenhárom törvényhatósági székház közül hét ebben a felfogásban készült el. A századfordulót követően pedig a magyaros szecesszió vált hangsúlyosabbá, amelynek előhírnöke a kecskeméti városháza volt, majd számos tervpályázaton való előfordulás után kiteljesedésének példái Marosvásárhelyen és Szabadkán valósultak meg.

A vizsgált városházák építészeti tömegalakításában a hivatali funkció kiszolgálása mellett a közgyűlési terem és a városházatorony elhelyezése volt karakterformáló hatású. Ez utóbbi esetében a helyi hagyomány és a korizálás hatásai is markánsan megjelentek.

A toronnyal épült új törvényhatósági városházák egy részének esetében (Arad, Komárom, Szeged, Pécs, Szabadka) az elődépület is ilyen típusú volt, ami a városházatorony egyfajta áthagyományozódásaként értelmezhető. Két esetben (Pest, Szatmárnémeti) ez a tradíció megszakadt a helyi körülmények miatt. Négy esetben (Baja, Kecskemét, Sopron, Pozsony) nem épült torony, mert már volt és maradt egy ilyen építészeti elem az új városháza közvetlen közelében. Győr esetében volt ugyan formai értelemben előképe, de inkább a korizálás dominált a toronyépítésben, hasonlóan a további vizsgált városokhoz (Hódmezővásárhely, Nagyvárad, Marosvásárhely és Debrecen, illetve Kolozsvár pályázata), ahol közvetlen előzménye nem volt

a városháza tornyának. Általában a torony gyakoriságának okaként felvethető, hogy a városházához mint épülettípushoz a korszakban általánosan hozzátartozott, hogy toronnyal tervezik meg.

A városháza-pályázatokra beérkezett művek előjelezték már az 1890-es években, s majd a századfordulót követően a megvalósult épületeken is megjelent a városházatorony elhelyezésének változása: a középtengelybe állított, szimmetrikus épülettömeg kialakítását a valamilyen irányba elmozdított, így aszimmetrikus megoldás váltotta. Ez egyértelműen a tágabb földrajzi közeg építési tendenciáit tükrözi. Ugyanakkor a vizsgált korszak egészében feltűnő a magyarországi városházák toronyelhelyezési módjaiban – a megépült és a pályatervek esetében egyaránt – az 1883-as szegedi megoldás: a városházatoronynak az épület tömegén belüli, középre állítása.

A tézishoz kapcsolódó publikációk: 1., 3.



A szegedi toronyelhelyezés követői: Újvidék és Győr megépült, Debrecen (Gerster Kálmán és Havranek–Adriányi terve), Pécs (Fülöpp Károly), Marosvásárhely (Komor–Jakab, Ybl Lajos) és Szabadka (Bálint–Jámbor) pályatervei. | Szerzői összeállítás. A képek forrását l. az M.2. sz. melléklet 470–471. oldalain!

2c tézis – *A korszak törvényhatósági városházái mint középületek a politikai és társadalmi reprezentáció, az építetói öntudat komplex kifejezőeszközei. Az ezt láttató építészeti eszközök – az architektúra stílusválasztása, az építészeti tömegalakítás, a reprezentatív térsorok kialakítása – hangsúlyt élveznek. A városháza építészeti megjelenését az építetők, azaz a városvezetők és a helyi közösség, valamint a szakma részéről fokozott közérdeklődés övezte, aminek a helyi és a sajtóorgánumok adtak teret.*

A városháza – mint a helyi politikai-polgári közösség épülete – esetében fokozottan érvényesül az építetói státusz reprezentálási szándéka. Éppen ezért a városatyák és a városi polgárok különös figyelemmel kísérték a városháza építésének folyamatát. A helyi sajtóból az új városháza szükségességétől a leendő városháza milyenségéig számos vélemény, elvárás és történeti mozzanat olvasható ki. Ezt a helyi „laikus” véleményformálást a szakmai egészítette ki, amely főként a városháza-tervpályázatok bemutatásában, értékelésében öltött testet. Ezek elegyéből – valamint a korszak építési-építészeti gyakorlatából – kitűnik, hogy mitől váltak reprezentatívvá, azaz a helyi hatalmat kifejezővé a törvényhatóságok városházái. Ennek legfontosabb építészeti eszközei a stílus, a tömegalakítás és a látványos térfűzés.

Az építészeti stílusválasztásban az új, azaz az akkor korszerű a meghatározó: ami modern, az a helyi erőt reprezentálja. Az építészeti tömegalakításban a helyi döntéshozó-képviselői szervnek, a közgyűlésnek az épülettömegben hangsúlyos megjelenítése a városházák sajátja. A közgyűlési terem jellemzően középtengelyben, rizalitkiugrással, jól látható módon jelent meg, amelyet látványos tetők, tetőfelépítmények, és más építészeti eszközök (kocsiáthajtók, portikusok, erkélyek, lodzsák) hangsúlyozhattak tovább. Az aszimmetrikus teremelhelyezés csak pályaterveken jelent meg a vizsgált városházák körében.

A nagyteremtől még jelentősebb szerepe volt a városházatoronynak, amely hagyományosan hatalmi szimbólum. Ha mód volt rá, építettek ilyet a törvényhatóságok. A torony léte az építetők, míg nagysága és megjelenése az építési elképzelések függvénye volt.

A hangsúlyos, rizalitokkal megmozgatott épülettömeg, a városházatorony, valamint a látványos tetőformák együtt biztosították az építetők által elvárt monumentális megjelenést.

A belsőben a reprezentativitást a főbejárat–vesztibül–díszlépcső–közgyűlési terem egymásra és egymáshoz fűzése, valamint ezen terek belsőépítészeti elemekkel gazdagítása biztosította. A kiemelt szervek és a hozzájuk kapcsolódó közlekedési útvonalaknak a dekorációja, mivessége és anyaghasználata a külső látványosságait vezette át.

A tézishez kapcsolódó publikációk: 1., 3., 5., 8., 9.

3. A törvényhatósági városházák tágabb kontextusban

A tézisek harmadik csoportja a törvényhatósági városházák tágabb közegét a városépítéset, a hivatali épületek és a német nyelvterület városházáinak aspektusában világítja meg.

3a tézis – A törvényhatósági városokban a székház építésének meghatározó városépítészeti hatása volt. A városháza közvetlen és tágabb környezetének átalakulása, annak mértéke összefüggött azzal, hogy régi vagy új helyszínen épült-e fel az új székház. A régi–új helyszín és a városépítészeti változás mértékének viszonyrendszere fokozatok skálájaként értelmezhető.

A vizsgált városok egy részében (Komárom, Baja) átépítés történt, ekképp az átalakított városháza a régi helyszínen maradt. Városépítészeti hatása a környezet, a városi tér fokozatos változásában mérhető: jellemzően nagyobb színtszámú, „nagyvárosiasabb” épületek jelentek meg a városháza környezetében.

A következő fokozatot a régi helyszínen új városháza építése jelenti. Ebben az esetben az egyik lehetőség szerint az új városháza igazodott a régihez, de egy új tömb jött létre (Debrecen pályázata, Sopron, Szeged), vagy – a dimenziók fokozódása miatt – az új épület volumene meghaladta a régiét, ezért a környező telkeket és épületeket kisajátítva megnagyobbított telken épült fel az új városháza. Ez a beépítési vonalak módosításával és utcaszabályozással járhatott (Szabadka, Pécs, Kolozsvár pályázata).

Néhány városban az új székház a régi helyéhez képest kisebb mértékben kimozdult, ami a környezet – a város főterének – a teljes átalakítását is magával hozta. Ez később, fokozatosan (Újvidék), vagy közel egyidejű építőtevékenységgel és térszabályozással is bekövetkezhetett (Hódmezővásárhely, Kecskemét).

Egyes esetekben máshol épült fel ugyan az új városháza, de nem túl szerencsés elhelyezése miatt nem volt hatása környezetére (Pest, Szatmárnémeti).

A legnagyobb urbanisztikai változást az új törvényhatósági székház teljesen más helyszínen való felépítése jelentette. Ezekben az esetekben (Arad, Marosvásárhely, Győr) mintegy kitágították a belvárost, egy új központot hoztak létre, akár újabb középületekkel, amelynek velejárója volt, hogy a régi főter és az új városháza közötti útvonal (főutca) is átformálódott.

A tézishez kapcsolódó publikációk: 1.,2., 3.

3b tézis – *A törvényhatósági jogú városok székházai specialitásaik és dimenzióik révén kiemelkednek a magyar hivatali épületek köréből. Sajátosságaik a hasonló rendeltetésű épületek – az igazságügyi épületek, a minisztériumi épületek, a megyeházák és a rendezett tanácsú városok városházái – kontextusában mutatkoznak meg.*

A hivatali épületek közül a bíróságoktól különböznek a legnagyobb mértékben a törvényhatósági városházák. Ennek oka, hogy a korszak kezdő éveiben a városok elvesztették az igazságszolgáltatás jogát, ami központi-állami feladattá vált, így az igazságügyi épületek sajátos, a közigazgatási tevékenységtől elkülönülő épülettípussá váltak.

A szorosan vett közigazgatási épületek körében a volumen miatt a kisközségek székházaitól is különböznek a törvényhatósági városházák csakúgy, mint a minisztériumi épületektől, amelyek inkább „irodaház” jellegűek voltak, így másfajta struktúrával rendelkeztek.

A törvényhatósági városházák szorosabb rokonságban a megyeházákkal és a rendezett tanácsú városok székházaival állnak. A megyeházákhoz való hasonlóság alapja a törvényhatósági szerepkör, ugyanakkor a törvényhatósági városoknak nemcsak a területi, hanem a helyi igazgatásban teljesítendő feladataik miatt eltérő vonásai vannak, amelyek kifejezetten a városi igazgatáshoz, irányításhoz kapcsolódnak. Ezek az alaprajzi rendszerükben (pl. polgármesteri helyiségcsoport) mutatkoznak meg. Emellett az építészeti kialakításban a torony a városházák sajátja. A rendezett tanácsú városok székházaihoz képest pedig épp a területi hatáskör teszi „többé” a törvényhatósági városházákat, amelyeknek a helyiségstruktúrájában ezek a specialitások tükröződnek vissza (pl. főispáni helyiségcsoport). Ugyanakkor a kétfajta várostípus városházája mint épület nagyon hasonló, hiszen a helyi hatalom, a reprezentativitás építészeti eszközeit (pl. torony, térfűzés) mindkettő esetében alkalmazták. Különbözőségük a méretükben jelentkezik: a törvényhatósági városházák nagyobbak.

Mindemellett a történeti kutatás azt is felszínre hozta, hogy a törvényhatósági városházák mintát jelenthettek egymásnak, tehát önmaguk viszonylatában is kontextusba kerülhetnek. Több esetben előfordult (pl. Szeged, Hódmezővásárhely, Debrecen, Marosvásárhely), hogy az előkészítési fázisban a városatyák delegáció, tanulmányút vagy levelezés útján más városoknál tájékozódtak egy új székház építési költségei, méretei, bútorozása stb. kérdéseiben.

A tézishoz kapcsolódó publikációk: 6., 7., 8., 10., 11., 12.

3c tézis – *A magyar törvényhatósági városok székházai párhuzamba állíthatók a tágabb földrajzi közeg városházaival. A magyar városházák a külhoni társaikhoz való nagyfokú hasonlatosság miatt azonos módon tipizálhatók, de sajátosságaik is megmutatkoznak: a korlátlás hatása a stílusválasztásban, továbbá az ún. Festsaal hiánya.*

Az 1867-ben megalakult Osztrák–Magyar Monarchiában és az 1871-ben létrejött Német Császárságban hasonló közigazgatási modernizációs folyamatok mentek végbe, amelyek nyomán, valamint a gazdasági és lakosságnövekedés miatt megnőtt az új városháza-építések száma.

A fokozódó építőtevékenység, valamint a magyar építészképzés és építészeti kultúra sajátosságaiból következően a magyar városházák építészeti megjelenése nagyon hasonló a német nyelvterületen lévő társaikéhoz. Szembetűnő párhuzamot mutat a tömegalakítás, amelyre leginkább a városházatorony elhelyezése volt hatással. A térség városházái a szimmetrikus és az aszimmetrikus tömegelrendezésnek megfelelően tipizálhatók. Az előbbi idővel felváltotta az utóbbi, azaz a századfordulót követően Magyarországon is megjelentek a középtengelyből kimozdított toronnyal épült (és pályaművekben tervezett) városházák.

A párhuzamok mellett e kontextusban a magyar törvényhatósági székházak sajátosságai is kitűnnek. Így a stílusválasztásban a hagyomány kevésbé domináns, mint a németországi városházák körében, ahol a neogótika vagy a német reneszánsz választása tradicionális okokra vezethető vissza. Továbbá – bár a szervezeti hasonlóságok miatt a városházák alaprajzi kialakítása nagyon hasonló, feltűnő, hogy a német nyelvterület nagyvárosi városházáiban megszokott, a társadalmi eseményeknek teret adó ún. *Festsaal* (~díszterem) a magyarországi épületekből hiányzik. Itt csak a közgyűlési termek szolgálhattak más, külső, városi eseményeknek a színterül.

A tézishoz kapcsolódó publikációk: 3.

IV. A tézispontokhoz kapcsolódó publikációk jegyzéke

1. MEGYERI-PÁLFFI Zoltán–MARÓTYZ Katalin: Hat törvényhatósági jogú város székházépítési pályázata. Hivatalszervezés és helyigény. *Építés – Építésztudomány*, 2022. 1–2. sz. 91–128. p. DOI: 10.1556/096.2021.00012 (Scopus)
2. MEGYERI-PÁLFFI, Zoltán–MARÓTYZ, Katalin: Changes in Administrative Status and Urban Built Forms of the Town Centre of Berettyóújfalu After the Second World War. *Építés – Építésztudomány*, 2020. 3–4. sz. 305–330. p. DOI: 10.1556/096.2020.006 (Scopus)
3. MEGYERI-PÁLFFI, Zoltán–MARÓTYZ, Katalin: Parallels in German, Austrian and Hungarian Town-Hall-Architecture during the Austrian-Hungarian Monarchy (1867–1918). *Architectura*, 2019. 1. sz. 74–92. p. (WoS)
4. MEGYERI-PÁLFFI Zoltán: Anyakönyvezés térben és időben: az állami anyakönyvezés bevezetése és építészeti hatásai a dualizmus korában. In MEZEY Barna (szerk.): *Kölcsönhatások. Európa és Magyarország a jogtörténelem sodrásában.* (Jogtörténeti Értekezések 50.) Budapest, 2021. Gondolat Kiadó, 193–204. p.
5. MEGYERI-PÁLFFI Zoltán: Gondolatok a jog(szolgáltatás) ábrázolhatóságáról, téréigényéről és a hatalom architektúrájáról. In MEGYERI-PÁLFFI Zoltán (szerk.): *Ábrázolt és épített jog.* (Jogtörténeti Értekezések 53.) Budapest, 2021. Gondolat Kiadó, 11–26. p.
6. MEGYERI-PÁLFFI Zoltán: *Epizódok a Pestvidéki Királyi Törvényszék történetéből 1872–1944. Episodes from the History of the Royal Pest Environs Regional Court 1872–1944.* Budapest, 2019. Budapest Környéki Törvényszék
7. MEGYERI-PÁLFFI Zoltán: Bírósági épületek Magyarországon és külföldön. In TAKÁCS Péter (szerk.): *A jog megjelenítése, épített környezete és szimbólumai. A jogi kultúra látható világa.* Budapest, 2020. Gondolat Kiadó, 177–201. p.
8. MEGYERI-PÁLFFI Zoltán: A közigazgatási szervek épületei Magyarországon és külföldön. In TAKÁCS Péter (szerk.): *A jog megjelenítése, épített környezete és szimbólumai. A jogi kultúra látható világa.* Budapest, 2020. Gondolat Kiadó, 577. (560–603.) p.
9. MEGYERI-PÁLFFI Zoltán: A jogalkalmazás térbeli szuverenitása – kutatási koncepció. *Jogtörténeti Szemle*, 2019. 3–4. sz. 16–22. p.
10. MEGYERI-PÁLFFI, Zoltán: „Following a Model” as an Element of the Hungarian Legal Culture with Special Regard to Gyula Wágner's Judicial Architecture. In GEPHART, Werner–LEKO, Jure (eds.): *Law and the Arts. Elective Affinities and Relationships of Tension.* Frankfurt am Main, 2017. Vittorio Klostermann Verlag, 363–392. p.
11. MEGYERI-PÁLFFI Zoltán: A bécsi neoreneszánsz Debrecenben. Wágner Gyula igazságügyi palotái. *Régió kutatás Szemle*, 2017. 1. sz. 37–52. p.
12. MEGYERI-PÁLFFI Zoltán: Vármegyeházák a történeti Magyarországon az 1870-es közigazgatási reform után. In FREGAN Beatrix et al. (szerk.): *Tanulmánykötet a 6. Báthory–Brassai nemzetközi konferencia előadásaiából* Budapest, 2015. Óbudai Egyetem Biztonságtudományi Doktori Iskola, 446–461. p.



Ifj. Sándy Gyula „Erő-Eszme-Jóság” jeligével benyújtott pályaművének homlokzatraja az 1894-es győri városháza tervezési versenyén. | *Magyar Építőművészeti Pályázatok*, 1894. 2. f. 28. p.